



*ADONIS Bureau  
Adonis UMPC  
Manuel d'installation*

***ADONIS Bureau  
Adonis UMPC  
Manuel installation***

**Auteur: Softeam**

Version: 1.4

Publication: 30 janvier 2014

**Softeam**

AGORA Einstein

905 rue Albert Einstein

06905 SOPHIA ANTIPOLIS

<b>I.</b>	<b>IDENTIFICATION DU DOCUMENT .....</b>	<b>3</b>
I.1	VALIDITE.....	3
I.2	DIFFUSION .....	3
I.3	HISTORIQUE DES MODIFICATIONS.....	4
<b>II.</b>	<b>INSTRUCTIONS INSTALLATION ADONIS BUREAU .....</b>	<b>5</b>
II.1	INSTALLATION DU JDK SOUS WINDOWS.....	5
II.2	INSTALLATION DU JDK SOUS LINUX (UBUNTU).....	6
II.3	INSTALLATION SOUS WINDOWS .....	6
II.4	INSTALLATION SOUS LINUX.....	6
II.5	UTILISATEUR PAR DEFAUT.....	7
II.6	INSTALLATION DE R .....	7
II.7	DESINSTALLATION .....	8
<b>III.</b>	<b>INSTRUCTIONS INSTALLATION ADONIS TERRAIN .....</b>	<b>9</b>
III.1	INSTALLATION SUR CFU1 .....	9
III.2	INSTALLATION SUR WORKABOUT .....	9

## I. IDENTIFICATION DU DOCUMENT

### I.1 VALIDITE

	NOM	FONCTION	DATE	VISA
<i>Rédaction :</i>	Luc Fayolle		03/02/2011	
<i>Vérifié par :</i>	Jean SEILER		04/02/2011	
<i>Approuvé par :</i>				

### I.2 DIFFUSION

SOCIETE	NOM
INRA	Philippe CLASTRE
	Vincent DUMAS
	Alain LECOMTE
SOFTEAM	Luc FAYOLLE
	Laurent FOURMY
	Claire Marie GUERRE
	Jean SEILER
	Yoel BENHARROUS
	Quentin AUFROY
	Vincent CHOURY

### I.3 Historique des Modifications

REFERENCE	DATE	REMARQUE
INRA – ADONIS – MANUEL INSTALLATION- V1.0.DOC	16/09/2010	Création du document
INRA – ADONIS – MANUEL INSTALLATION- V1.1.DOC	15/12/2010	- Ajout d'informations pour l'installation sous Linux - Procédure configuration batterie Workabout
INRA – ADONIS – MANUEL INSTALLATION- V1.2.DOC	03/02/2011	- Procédures désinstallation et reboot du workabout
INRA – ADONIS – MANUEL INSTALLATION- V1.3.DOC	30/05/2011	Clarification procédures d'installation
INRA – ADONIS – MANUEL INSTALLATION – V1.4.DOC	30/01/2014	Mise à jour du document (Audrey Jacques-Gustave INRA)

## II. Instructions installation Adonis Bureau

Quelque soit la plateforme d'installation (Windows ou Linux), vous devez au préalable vous assurer que vous disposez d'une JVM 1.6.

Pour vérifier cela, tapez la commande :

*java -version*

en utilisant l'interpréteur de commandes sous Windows ou un terminal sous Linux.

Si le programme java n'est pas reconnu ou si la version n'est pas 1.6.xxxxxxxxxxxxxx, vous devez installer le jdk.

### II.1 Installation du JDK sous Windows

Pour installer le jdk 6 sous windows, rendez-vous à l'URL :

<http://www.oracle.com/technetwork/java/javase/downloads/index.html>

Cliquer sur l'image ci-dessous :



Sur l'écran suivant sélectionnez la plateforme : Windows ou Linux et cliquez sur « Continue ».

Sur la page suivante, cliquez sur le fichier ci-dessous :

[jdk-7u51-jdk-7u51-windows-i586.exe](#)

Une popup s'affiche vous demandant d'enregistrer le fichier.

Une fois le téléchargement terminé, allez dans le répertoire où vous avez enregistré le fichier et double-cliquez dessus pour lancer l'installation de java.

## II.2 Installation du JDK sous Linux (Ubuntu)

Ouvrez un terminal et lancez la commande suivante :

- `sudo apt-get install sun-java6-jre sun-java6-plugin sun-java6-fonts`

Le programme d'installation vous demande ensuite de confirmer que vous acceptez la licence de distribution. Sélectionnez « Enter » et continuez.

## II.3 Installation sous Windows

Le produit se présente sous forme d'une archive **zip**. Il conviendra pour cela de décompresser le fichier **AdonisBureau.zip**, téléchargeable sur le site de téléchargement <https://adonis.inra.fr>, dans le répertoire de votre choix.

Nous vous préconisons de le décompresser dans **C:\**, de copier l'archive sur votre PC et de la décompresser sous **c:\**.

Votre installation est terminée, vous pouvez à présent démarrer Adonis Bureau. Pour cela, il vous suffit de double cliquer sur **AdonisBureauWindows\_V.X.X.exe**.

Pour une meilleure convivialité nous vous invitons également à créer un raccourci de l'application vers le bureau.

Les étapes nécessaires à l'installation d'Adonis sont donc :

1. Copie du fichier sur votre PC
2. Décompression du fichier zip en spécifiant **c:\** comme destination

L'installation est terminée et vous obtenez un répertoire **AdonisBureau** sous **c:\**.

Pour lancer l'application, allez dans ce répertoire et exécutez le fichier **adonisbureau.exe**.

## II.4 Installation sous Linux

Le produit se présente sous forme d'une archive **zip**. Il conviendra pour cela de décompresser le fichier **AdonisBureauLinux\_V.X.X.zip** téléchargeable sur SilverPeas, dans le répertoire de votre choix.

Nous vous préconisons de décompresser le fichier dans **/usr/local/**.

Les étapes nécessaires à l'installation d'Adonis sont donc :

1. Copie du fichier (.zip) sur votre ordinateur

## 2. Décompression du fichier zip en spécifiant /usr/local/ comme destination

L'installation est terminée et vous obtenez un répertoire AdonisBureau sous /usr/local

Avant de lancer l'application vous devez modifier les propriétés du fichier AdonisBureau.sh dans ce répertoire pour le rendre exécutable.

Pour lancer l'application, lancer le fichier **AdonisBureau.sh**.

Pour une meilleure convivialité nous vous invitons également à créer un raccourci de l'application vers le bureau.

## II.5 Utilisateur par défaut

Lorsque Adonis bureau est installée, un utilisateur est créé de type “administrateur de site”. Le login et le mot de passe de cet utilisateur par défaut sont respectivement :

- admin
- adonis

Il faut donc tout d'abord se connecter en utilisant cet utilisateur pour créer les autres utilisateurs du site.

## II.6 Initialisation de la base de données

L'utilisateur par défaut sera automatiquement ajouté à la base de données lors du premier lancement de Adonis Bureau.

D'autres informations seront créées automatiquement :

- code état mort (-9)
- code état donnée manquante (-6)

Les aspects configuration de la base de données (cas d'une base distante Postgres) sont abordés dans le chapitre administration du manuel utilisateur bureau.

## II.7 Installation de R

L'application Adonis bureau permet de créer des structures particulières de dispositifs, en utilisant des algorithmes de tirage aléatoire. Pour s'assurer du formalisme de ces tirages, ceux-ci ne sont pas développés en Java comme le reste de l'application, mais utilisent un langage spécifique à l'informatique statistique : R.

### **Windows :**

Pour installer l'environnement d'exécution de R, il faut tout d'abord télécharger la distribution sur un des sites référencés par le projet R : <http://www.r-project.org/>

Une fois téléchargé, lancez le programme pour installer l'environnement R. Supposons que « C:\Program Files\R-2.11.1 » est le dossier dans lequel vous avez installé R.

Il faut désormais spécifier au système l'emplacement du dossier d'installation afin qu'il sache où trouver le moteur R.

- Pour Windows XP :
  - o Cliquez avec le bouton droit sur « Poste de travail », puis cliquez sur « Propriétés ».
  - o Cliquez sur l'onglet « Avancé ».
  - o Cliquez sur « Variables d'environnement ».
- Pour Windows Vista et au-delà :
  - o Dans « Panneau de configuration » > « Système et sécurité » > « Système », cliquez sur la partie gauche de la fenêtre sur « Paramètres systèmes avancés »
  - o Cliquez sur « Variables d'environnement ».
- Dans la liste des Variables Système, cliquez sur « Path », puis cliquez sur Modifier.
- A la fin de la liste des dossiers à la ligne Valeur de la variable, ajoutez le chemin vers votre installation de R : « ;C:\Program Files\R-2.11.1\bin ». (N'oubliez pas le « ; » entre chaque chemins.)

Pour vérifier que R est prêt à être utilisé par Adonis, ouvrez une invite de commande (Démarrer => Exécuter => tapez cmd et ok) et tapez rscript. La console doit vous afficher le mode d'utilisation de la commande.

### **Linux :**

Ouvrez un terminal et lancez la commande suivante :

- `sudo apt-get install r-base`

L'installation de plugins pour prendre en compte des algorithmes de tirage est abordée dans le document : Manuel du développeur.

## **II.8 Désinstallation**

Pour désinstaller Adonis bureau il suffit de supprimer le répertoire AdonisBureau. Les programmes et bases de données sont tous localisés dans ce répertoire.

Pour conserver le contenu de la base de données, il suffit de copier le contenu du répertoire « sauvegardes » qui contient les sauvegardes faites dans Adonis.



## III. Instructions installation Adonis terrain

### III.1 Installation sur CFU1

Vous devez au préalable vérifier que vous disposez bien d'une JVM 1.6 au minimum.  
Pour vérifier cela, tapez la commande :

*java -version*

en utilisant l'interpréteur de commandes.

Le produit se présente sous forme d'une archive **zip**. Il conviendra pour cela de décompresser le fichier **AdonisTerrainCfu1\_VX.X.zip** dans le répertoire de votre choix.

Nous vous préconisons de le décompresser directement sous **C:\**.

Vous obtenez alors un répertoire **c:\AdonisTerrainCfu1\_VX.X.zip**.

Votre installation est terminée, vous pouvez à présent démarrer Adonis CFU1.  
Pour cela, il vous suffit de double cliquer sur **AdonisCfu1.exe**.

Pour une meilleure convivialité nous vous invitons également à créer un raccourci de l'application vers le bureau.

### III.2 Désinstallation de ADONIS Terrain sur CFU1

Pour désinstaller Adonis Terrain, il suffit de supprimer le répertoire **AdonisCfu1**.

### III.3 Installation sur Workabout

Si ActiveSync n'est pas déjà installé sur votre PC, vous devez l'installer.

Pour une première installation d'Adonis, il est nécessaire d'installer .NET Compact Framework. Sinon passez directement à l'installation d'Adonis (section III.2.3).

Pour une mise à jour, il est nécessaire de supprimer l'ancienne version avant de commencer l'installation.

### III.3.1 Installation de ActiveSync au bureau pour la communication avec le Workabout

1. Télécharger ActiveSync :  
<http://www.microsoft.com/downloads/details.aspx?FamilyID=9e641c34-6f7f-404d-a04b-dc09f8141141&displayLang=fr>
2. Procéder à l'installation en lançant l'exécution du fichier setup.msi
3. Brancher le Workabout au PC via le câble USB.
4. Vérifier dans « Poste de travail » sous Windows, la détection du matériel mobile :

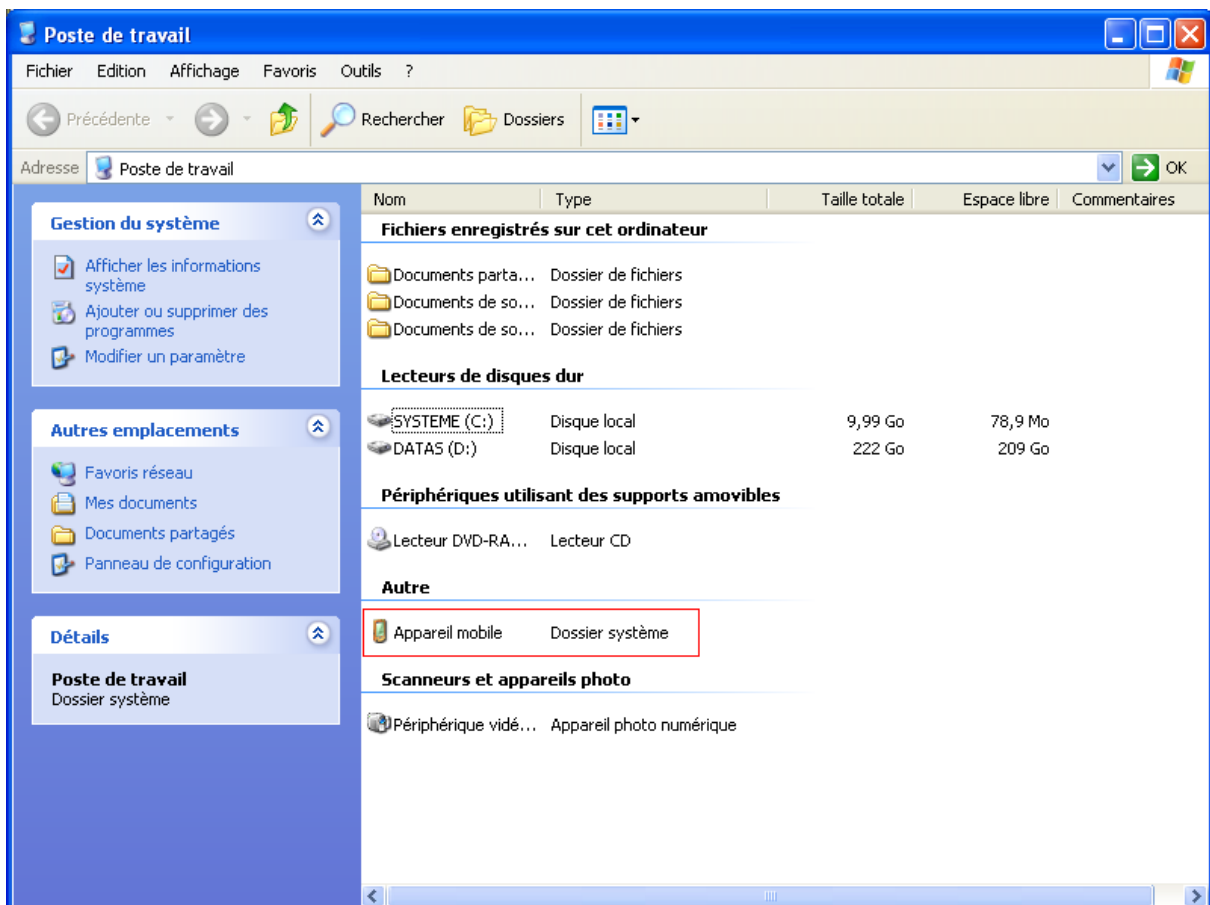


Figure 1 Détection du matériel mobile par le poste sous Windows

### III.3.2 Installation de .NET Compact Framework sur le Workabout

Pour installer .NET compact Framework, rendez-vous à l'adresse :

<http://www.microsoft.com/fr-fr/download/confirmation.aspx?id=65>

et cliquez sur Télécharger.

Exécuter ensuite le fichier NetCFSetupv35.msi téléchargé.

### III.3.3 Installation de ADONIS Workabout

1. Une fois ActiveSync installé sur le PC Bureau et .NET Compact Framework sur le PDA, copier le fichier .CAB AdonisPdaInstallation depuis le poste fixe sur le matériel mobile.
2. Depuis l'interface du matériel mobile, dans l'explorateur de fichiers, cliquer sur le fichier AdonisPdaInstallation.CAB pour procéder à l'installation

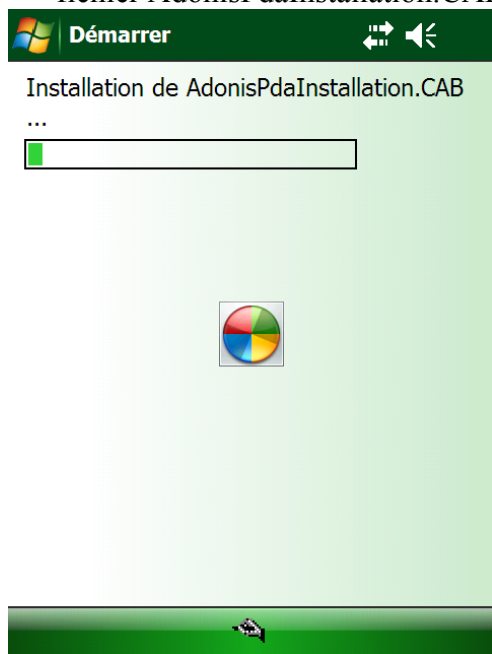


Figure 2 Lancement de l'installation de ADONIS Workabout

3. Choisir d'installer l'emplacement de l'installation :

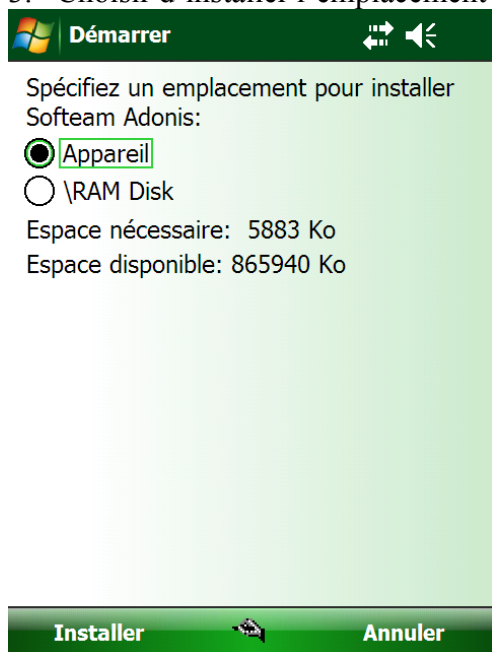


Figure 3 Choix de l'emplacement d'installation

4. Valider les différentes étapes de l'installation jusqu'à sa conclusion.

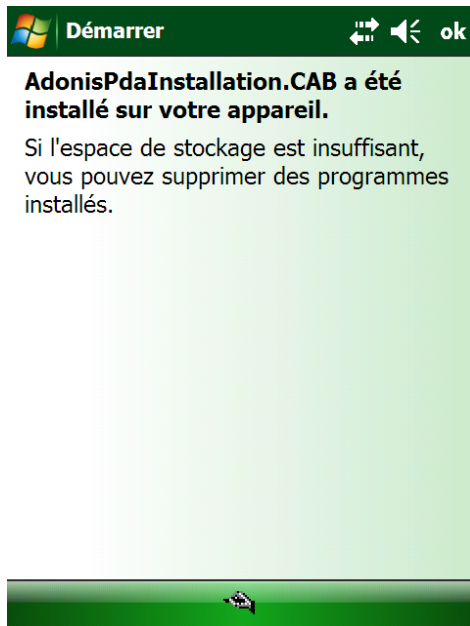


Figure 4 Conclusion de l'installation de ADONIS Workabout

Au terme de l'installation, l'icône de l'application est visible dans « Programmes » et dans le menu « Démarrer » et peut être utilisé pour lancer l'application :

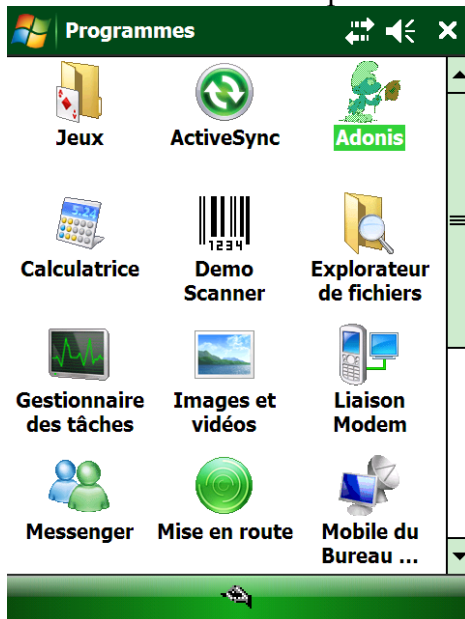


Figure 5 Icône de ADONIS sous "Programmes"

### III.3.4 Désinstallation de ADONIS Workabout

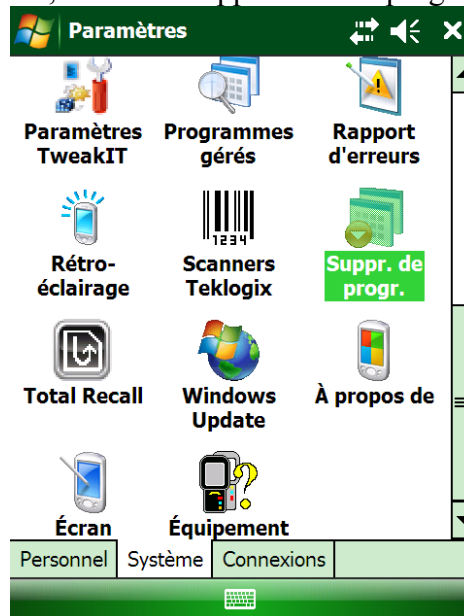
Avant de désinstaller Adonis terrain, assurez-vous que les projets de saisie en cours ont bien été transférés au bureau.

1. Dans le menu « Démarrer » du système d'exploitation, choisir « Paramètres »



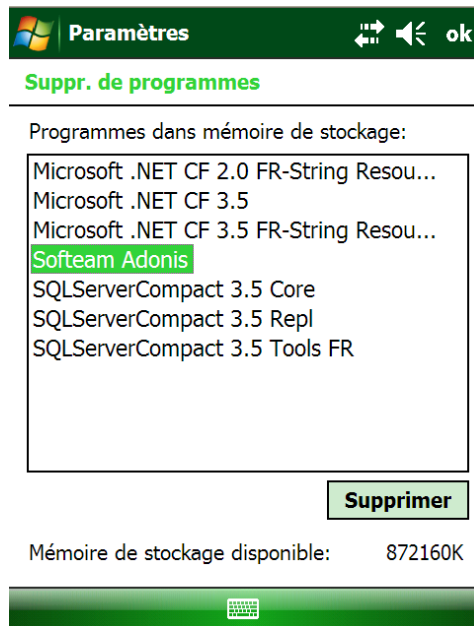
*Figure 6 Menu Démarrer*

2. Dans l'onglet « Système », choisir « Suppression de programmes »



*Figure 7 Paramètres du système*

3. Choisir de supprimer ADONIS et valider



**Figure 8 Suppression de ADONIS**

### III.3.5 En cas de problème

#### III.3.5.1 Hard reboot du workabout

Cette procédure peut-être utile en cas de difficulté d'installation d'un accessoire (lecteur,...). Maintenir enfoncées les touches : Fn bleu et Enter simultanément pendant 6 secondes.

#### III.3.5.2 Configuration batterie Workabout

Si un problème de batterie non reconnue survient, matérialisé par le fait que le Workabout ne fonctionne pas hors de sa base, en premier lieu il faut s'assurer que le petit interrupteur dans le logement de la batterie est bien sur « ON ».

#### III.3.5.3 Erreur à l'exécution

En cas d'erreur à l'exécution, commencez par vérifier l'installation :

- Aller dans Paramètres => Système => Suppr. de progr.
- Vérifier que le "Compact Framework 3.5" apparait dans la liste
- Si non : il faut l'installer (voir plus haut)
- Si oui :
  - Si "Softeam Adonis" apparait dans la liste, le désinstaller
  - Réinstaller "AdonisPdaInstallation.cab", puis lancer le programme "Adonis"
  - Vérifier qu'un dossier "Adonis" est apparu dans "My Documents"
  - Si l'erreur persiste, regarder dans le dossier "My Documents/Adonis" et envoyer le fichier log.txt au support.



